



Überall für alle

SPITEX

Kanton Zug



2019

GESCHÄFTSBERICHT

SPITEX KANTON ZUG

Auf in neue Gewässer

Die Metapher des Schiffes vom Vorjahr aufnehmend durfte ich im Mai 2019 von Beda Lechmann als Kapitän die Brücke unserer Spitex übernehmen.

Mit der Einarbeitung von Carina Brüngger konnte die Geschäftsleitung wieder vervollständigt werden, und Eveline Held verstärkt mit ihrer Erfahrung in der Pflege – und somit unserer Kerntätigkeit – den Vorstand optimal. Mit dieser vervollständigten Crew konnten wir langsam wieder Fahrt aufnehmen.

Kompass als Orientierung

Als erste Aufgabe zur Navigation unseres Schiffes musste der Kompass wieder geeicht werden. Denn nur wer weiss, wo er hinsegeln will, setzt die Segel richtig. Der Vorstand beschäftigte sich entsprechend mit unserer Unternehmensvision und unserer Strategie. Uns war es dabei wichtig, dem Grundsatz «in der Kürze liegt die Würze» folgend, mit kurzen und prägnanten Sätzen für unsere Organisation, aber speziell für unser Führungsteam, eine Orientierung in der täglichen Arbeit zu geben. Die Geschäftsleitung wird jetzt ergänzend dazu in operativen Leitsätzen diese Vorgaben noch herunterbrechen.

Unruhige See und Untiefen

Wir mussten aber auch im Jahr 2019 bei unruhiger See einige Untiefen passieren. Nach einem operativ verhaltenen

Start ins Jahr nahmen wir besonders im dritten Quartal bezüglich Leistungsstunden und Ergebnis endlich etwas Fahrt auf. Passieren mussten wir auch die eine oder andere seichte Stelle. Das ESAF 2019 verlief zwar auch für uns am Schluss ohne nennenswerte Probleme, besonders aber für unsere Regionalstelle Zug-Walchwil, welche auf einmal im «Herzen der Schweiz» lag, ergaben sich einige logistische Herausforderungen.

Weiter machten zahlreiche interne und externe Ereignisse während des Jahres kleine Kursanpassungen notwendig. Mit dem Bundesratsbeschluss zur Pflegefinanzierung zeichnete sich aber bereits die nächste Untiefe am Horizont ab. Trotz intensiven Verhandlungen waren die Zuger Einwohnergemeinden nicht bereit, die Reduktion der Pflögetaxen um 3,6 % mit höheren Gemeindebeiträgen zu kompensieren. Ich bedaure diesen Entscheid, meinem Naturell entsprechend nehme ich diesen aber sportlich und somit als zusätzliche Herausforderung an.

Morgenröte am Horizont

Trotz der niedrigeren Pflögetarife schaue ich positiv ins neue Jahr, sehe ich doch am Horizont erste helle Flecken.





Unternehmensvision Spitex Kanton Zug

Wir sind der führende Anbieter von qualitativ hochstehenden Pflege- und Betreuungsleistungen zu Hause im Kanton Zug.

Strategische Leitsätze:

- Unsere Kunden stehen im Zentrum unseres Handelns. Sie erhalten unsere Leistungen aus einer Hand und können sich Tag und Nacht auf uns verlassen.
- Wir orientieren uns am System der Bezugspflege und decken das gesamte Leistungs-Spektrum (Pflege, Hauswirtschaft, Betreuung und Mahlzeiten) ab. Die spezialisierte Pflege (Psychiatrische Pflege, Palliative Care und Demenz) ergänzt unser Angebot für Kunden in besonderen Situationen.
- Unsere Dienstleistungen erbringen wir im Auftrag der Zuger Einwohnergemeinden gemäss Leistungsvereinbarung. Ergänzend bieten wir Leistungen für Selbstzahler an.
- Die Spitex Kanton Zug ist ein moderner, attraktiver Arbeitgeber mit schlanken und effizienten Abläufen. Zudem engagieren wir uns gezielt in der beruflichen Aus- und Weiterbildung.
- Als gemeinnütziger Verein sind wir im Kanton Zug bekannt und verankert.

Unser Frischmahlzeitendienst kann dank einem ersten Digitalisierungsschritt sein Angebot flexibler gestalten, was zu einem beachtlichen Wachstum führte. Die bestehenden Projekte werden durch die Geschäftsleitung, das Kader und alle unsere Mitarbeitenden vorangetrieben. Mit der Schaffung eines eigenen Bereichs «Hauswirtschaft und Betreuung» erwarte ich besonders dort im Jahr 2020 konkrete Verbesserungen.

Tolle Crew

Was wäre das beste Schiff ohne eine tolle Crew, auf welche man als Kapitän zählen kann. In diesem Sinne möchte ich - auch im Namen des gesamten Vorstandes - allen Mitarbeiterinnen und Mitarbeitern für ihre tagtägliche hervorragende Arbeit herzlich danken. Ihre fürsorgliche und einfühlsame Pflege und Betreuung unserer Kundinnen und Kunden zeichnet unsere Organisation aus. Mein besonderer Dank geht aber auch an die Geschäftsleitung und das gesamte Kader für ihren Einsatz und ihre Mitarbeit. Und nicht zuletzt danke ich auch meinen Kolleginnen und Kollegen im Vorstand für die konstruktive und unterstützende Zusammenarbeit.

Auch wenn wir - wie erwähnt - auf intensive Verhandlungen mit den Zuger Einwohnergemeinden zurückschauen, so möchte ich es nicht unterlassen, diesen als sehr wichtigen Partnern für ihre nicht nur finanzielle Unterstützung bestens zu danken.

Ein ganz spezieller Dank für das ausgesprochene Vertrauen und die finanzielle Unterstützung geht aber auch an unsere Mitglieder und treuen Gönner.

Auf dass wir auch in 2020 immer eine Handbreit Wasser unter unserem Kiel haben!

Andreas Blank
Präsident

Die Entwicklung geht weiter

Die Geschäftsführerin blickt auf ihr erstes Betriebsjahr zurück.

Im Februar 2019 durfte ich meine neue Tätigkeit als Geschäftsführerin der Spitex Kanton Zug aufnehmen. Mir war bewusst, dass dies keine einfache Aufgabe wird, da die Herausforderungen für die Spitex Kanton Zug nicht klein sind. Die Erwartungen der Einwohnergemeinden nach finanziell vernünftigen Tarifen, die Erwartungen der Mitarbeitenden nach guten Anstellungsbedingungen, die Herausforderungen vom Markt mit immer mehr privater Konkurrenz, aber auch der Mangel an qualifiziertem Personal in der Pflege – dies alles unter einen Hut zu bringen, flösste und flösst mir viel Respekt ein.

Hervorragende Arbeit an der Front

Der freundliche Empfang und das grosse Wohlwollen, welches mir alle Mitarbeitenden entgegenbrachten, erleichterten mir den Start. Dank der Unterstützung der Geschäftsleitung und des Vorstandes war die Einarbeitung eine Freude. Ich durfte mit dem Frischmahlzeitendienst, mit der Hauswirtschaft und Betreuung sowie mit der Pflege auf eine Tour gehen. Die Mitarbeiterinnen und Mitarbeiter an der Front leisten tagtäglich qualitativ hervorragende Arbeit, dabei werden sie vom gesamten Spitex-Team unterstützt. Dank dieser Leistung ermöglicht die Spitex Kanton Zug vielen Menschen ein selbstbestimmtes Leben in ihrem eigenen Zuhause.

Projekte

Zum Start bearbeiteten wir 2019 eher kleine Projekte. Zwar ist die Weiterentwicklung der Informatik ein grosses

Projekt. Dieses können wir jedoch gut in Teilschritten angehen. Als erstes haben wir dazu mit anderen NonProfit-Spitex-Organisationen und dem Software-Anbieter eine ERFA-Gruppe gegründet. Wir möchten im Jahr 2020 vom Laptop auf das Tablet umsteigen.

Beim Frischmahlzeitendienst haben wir weiterhin ein erfreuliches Wachstum. Mit der Einführung von LogiMen®, ein speziell für die Gastronomie entwickeltes Programm, konnten wir die Zunahme gut meistern. Für die Kundinnen und Kunden hat dieses Programm viel Flexibilität gebracht. Wir können nun auf individuelle Kundenwünsche besser eingehen.

Auch im Personellen sind wir «digitaler» unterwegs. Wir haben ein Rekrutierungstool eingeführt, welches die Arbeit mit den Bewerbenden massiv vereinfacht. Zum Beispiel können die Bewerberinnen und Bewerber ihre Unterlagen direkt in dieses Tool hochladen.

Ebenfalls intensiviert haben wir unsere öffentliche Präsenz, ganz nach dem Motto: «Tue Gutes und rede darüber». Wir möchten der Zuger Bevölkerung aufzeigen, was die Spitex leistet und aktiv neue Vereinsmitglieder gewinnen. Damit möchten wir erreichen, dass die Spitex im Kanton Zug noch mehr verankert wird.

Mit dem Vorstand haben wir 2019 eine neue Unternehmensvision und strategische Leitsätze erarbeitet. Dies



hat unser Präsident Andreas Blank in seinem Bericht bereits ausführlich beschrieben. Dazu werden wir 2020 die operativen Leitsätze auf den Weg bringen.

Weiterentwicklung Hauswirtschaft und Betreuung

2019 haben wir das Projekt «Weiterentwicklung Hauswirtschaft und Betreuung» gestartet. Die Hauswirtschaft und Betreuung (HWB) hat sich in den letzten Jahren zahlenmässig negativ entwickelt. Der Vorstand und ich sind jedoch überzeugt, dass der Bereich HWB viel Potential hat. Die Bevölkerung schätzt unsere gute Dienstleistung. Auch die demografische Entwicklung spricht klar für diesen Bereich. Wir werden immer älter und benötigen zum Beispiel Unterstützung bei der Reinigung. Der Vorstand hat in den strategischen Leitsätzen klar festgehalten, dass wir diese Leistungen in Zukunft auch Selbstzahlern anbieten dürfen. Daher erwarten wir, dass der Bereich Betreuung in nächster Zeit wachsen wird.

Aus diesen Gründen wollen wir den Bereich HWB als eigenen Fachbereich stärken. Im Januar 2020 hat die neue Bereichsleitung gestartet, welche mir direkt unterstellt ist. Bis im April werden wir eine Gesamtübersicht und eine Standortbestimmung in den einzelnen Regionalstel-

len erarbeiten. Im Mai/Juni wird das Konzept entwickelt und ab 1. Juli 2020 umgesetzt. Unser erklärtes Ziel ist es, den Bereich HWB über die Zeit als eigenen Fachbereich zu stärken und zu etablieren.

Dankeschön

Zum Schluss darf ich allen unseren Mitarbeiterinnen und Mitarbeitern für ihre Unterstützung und ihren täglichen Einsatz herzlich danken. Ein zusätzliches Dankeschön an unsere Mitarbeiterinnen und Mitarbeiter an der Front, die unsere Kundinnen und Kunden einfühlsam und kompetent betreuen und pflegen. Sie repräsentieren die Spitex Kanton Zug und ihnen verdanken wir unseren sehr guten Ruf. Nicht unterlassen möchte ich, dem gesamten Vorstand zu danken. Die Unterstützung und das Vertrauen sind spürbar und werden gelebt. Der Vorstand steht uns zur Seite. Weiterhin geht ein Dank an die Zuger Gemeinden für die Unterstützung.

Ein grosser Dank geht an unsere Mitglieder wie auch an unsere Kundinnen und Kunden, ihr Vertrauen ist unsere Motivation.

Carina Brünger
Geschäftsführerin

Gesunder Genuss nach Hause geliefert

Die Spitex Kanton Zug hat im vergangenen Jahr 47 370 Mahlzeiten nach Hause geliefert. Das sind rund 3300 Essen mehr als 2018. Die Fahrerinnen und Fahrer sind an 7 Tagen die Woche als «Gastgeber» im Kanton Zug mit den Mahlzeiten «on Tour». Sie liefern mehr als frische Mahlzeiten, sie liefern Nahrung für Körper und Seele.

Es klingelt an der Tür und geliefert wird ein fertiges Menü. Das ist praktisch. Vor allem für ältere Menschen, die nicht mehr selber kochen können. Aber auch für alle Anderen, welche aufgrund einer Krankheit, eines Unfalls oder nach der Geburt eines Kindes vorübergehend auf Hilfe angewiesen sind.

Unser Frischmahlzeitendienst mit Lieferung nach Hause ist beliebt. Die hochwertigen Mahlzeiten werden im Zuger Kantonsspital mit vielen regionalen Produkten (siehe Box rechts) zubereitet. Die Kunden können zwischen drei Mahlzeiten, eines davon vegetarisch, auswählen. Alle Menüs sind für Diabetiker geeignet. Die Diätköche des Kantonsspitals bereiten auch Spezialmenüs, wie zum



Beispiel laktose- oder glutenfreies Essen, zu. Der Frischmahlzeitendienst arbeitet bei Bedarf eng mit der Ernährungsberatung des Kantonsspitals zusammen, so dass die Mahlzeiten auf die Kundenbedürfnisse zugeschnitten sind. Seit Juli 2019 ist Spitex Kanton Zug direkt mit der Bestellsoftware der Küche des Zuger Kantonsspitals verlinkt. So kann noch spezifischer auf Kundenwünsche eingegangen werden. Das heisst, es können verschiedene Komponenten ohne Aufpreis gewechselt werden. Sehr beliebt ist der Kartoffelstock.

Jedes Menü enthält Gemüse, Salat und Suppe und wird möglichst fettarm zubereitet. Auf frittierte und panierte Produkte verzichten wir weitestgehend. Der panierte Camembert mit Preiselbeersauce, welcher äusserst beliebt ist, gehört jedoch zu den immer wiederkehrenden Menüs. Auch ein kleines Dessert ist immer dabei. Die Menüs werden mit der mitgelieferten Induktionsplatte, der Mikrowelle oder dem Steamer zu Hause schonend fertig gegart, so dass keine Vitalstoffe verloren gehen.

Wir haben Astrid Nussbaumer, Stellvertretende Teamleitung Frischmahlzeitendienst, einige Fragen gestellt:

Wie muss man sich eine Lieferung der Mahlzeit vorstellen? Um 08:00 Uhr nach der Besprechung im Büro gehe ich ins Zuger Kantonsspital und lade die Essen für



Einige regionale Lieferanten für unsere Frischmahlzeiten im Überblick

Fleisch und Wurstwaren

- Bio-Metzgerei Uelihof, Ebikon LU, ausgewählter Zuchtbetrieb
- Metzgerei Villiger, Unterägeri ZG, z.B. Lammfleisch aus dem Hoch-Ybrig
- Metzgerei Heinzer, Muotathal SZ, Kalbfleisch aus dem Muotathal

Fisch

- Comestibles Bianchi, Zufikon AG, Fisch aus nachhaltiger Produktion
- Fischerei Schwendeler, Arth SZ, Felchen aus dem Zugersee

Gemüse und Obst

- Gemüse Käppeli, Merenschwand AG, Produkte ausschliesslich Europa, speziell hergestellte Gemüse-Salate für die Spitex
- Bauernhof Iten, Zug, saisonal Zwetschgen, Kirschen, Erdbeeren (liefert auch alle Eier)

Milchprodukte

- Käse Dubach, Zug, z.B. Joghurt und Quark von der Chäshütte Meierskappel
- Gastro-Käse Service, Ballwil LU, ausschliesslich inländische Käsesorten

Brot

- Bäckerei Nussbaumer, Cham ZG, Brote mit langer Gärzeit ohne chemische Backtriebmittel
- CreaBeck, Sins AG, Dessert-Gebäcke speziell angepasst an die Spitex-Dessert-Schalen!

Weitere Informationen zum Frischmahlzeitendienst unter spitexzug.ch

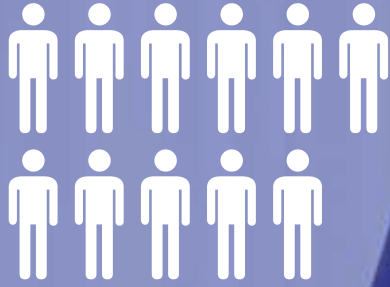
eine der insgesamt sechs Touren ins Auto. Um ca. 08.30 Uhr bin ich bereit und bringe den Kunden anhand meiner Tourenliste das Essen. Auf dem Tourenplan sehe ich, welches Menü die Kunden bestellt haben, den Wegbeschrieb und spezielle Wünsche vom Kunden, wie zum Beispiel: «klingeln, Spitex rufen und in Wohnung eintreten». Schön sind die persönlichen kurzen Gespräche mit den Kunden, wo ich auch immer merke, wie es ihnen geht. Wichtig ist für mich, die Privatsphäre der Kunden zu respektieren und auf ihre Wünsche einzugehen.

Muss für jeden Wochentag Essen bestellt werden und wie funktioniert die Bestellung? Jeder Kunde kann dann Essen bestellen, wenn er welches braucht. Wenn der Kunde am Vortag bis 10.00 Uhr bei uns im Büro das Essen bestellt, wird am nächsten Tag das gewünschte Menü geliefert. Die meisten unserer Kundinnen und Kunden bestellen jedoch eine Woche im Voraus anhand des Wochenmenüplans und kreuzen an, an welchen Tagen sie welches Menü wünschen.

Was gefällt Ihnen besonders an der Arbeit? Ich berate die Kunden gerne, da ich gelernter Koch bin. Der Kontakt mit den verschiedenen Menschen macht mir viel Freude. Ich bin ein Bewegungsmensch und durch das Verteilen von Mahlzeiten kann ich mir das Abo im Fitnesscenter sparen.

Vielen Dank für das kurze Interview.

11



Auszubildende

in der Pflege und Betreuung

261

Mitarbeitende

18x



34 858 Stunden Wegzeit
712 000 km
oder 18 x um die Erde

134 691

Leistungsstunden



Pflege

90 882 Stunden



Hauswirtschaft und Betreuung

42 250 Stunden



Sonstiges

1 559 Stunden

176 619

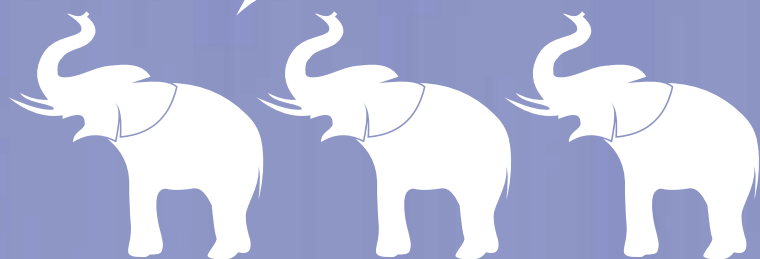
Einsätze in der Pflege

484 Einsätze pro Tag

2378

Kundinnen und Kunden

13,8t



13 891 kg Berufswäsche

47 370

130 Mahlzeiten pro Tag ausgeliefert

27 117

Einsätze in der Hauswirtschaft und Betreuung

108 Einsätze pro Wochentag

CHF 148

betragen die gemeinnützigen Kosten pro Einwohner im Kanton Zug

BILANZ

	31.12.2019 CHF	31.12.2018 CHF
AKTIVEN		
Flüssige Mittel	1 242 388	1 057 641
Forderungen aus Lieferungen und Leistungen	1 053 716	1 071 141
Übrige kurzfristige Forderungen	67 224	52 116
Aktive Rechnungsabgrenzungen	972 799	757 442
UMLAUFVERMÖGEN	3 336 127	2 938 340
Finanzanlagen	65 850	65 847
Informatik	254 419	278 053
Fahrzeuge	19 460	31 317
Übrige Sachanlagen	91 253	111 223
ANLAGEVERMÖGEN	430 982	486 440
TOTAL AKTIVEN	3 767 109	3 424 780

	31.12.2019 CHF	31.12.2018 CHF
PASSIVEN		
Verbindlichkeiten aus Lieferungen und Leistungen	201 094	262 045
Übrige kurzfristige Verbindlichkeiten	317 673	312 511
Passive Rechnungsabgrenzungen	481 946	551 230
KURZFRISTIGES FREMDKAPITAL	1 000 713	1 125 786
FONDSKAPITAL	666 273	708 379
Erarbeitetes gebundenes Kapital	1 877 623	1 373 116
Erarbeitetes freies Kapital	222 500	217 499
ORGANISATIONSKAPITAL	2 100 123	1 590 615
TOTAL PASSIVEN	3 767 109	3 424 780

ERFOLGSRECHNUNG

	2019 CHF	2018 CHF
Ertrag Pflegeleistung	6 182 867	5 853 907
Ertrag Hauswirtschaft und Betreuung	1 435 872	1 472 436
Ertrag Mahlzeiten	761 968	710 539
Ertrag andere Fachbereiche	57 216	101 550
Ertrag medizinisches Material	5 232	4 559
Diverse Erträge	144 040	133 837
Ertragsminderungen	-35 61	-14 92
BETRIEBSERTRAG	8 583 634	8 275 336
Mitgliederbeiträge	111 520	106 020
Spenden	144 698	191 113
ERTRAG AUS VEREINSTÄTIGKEIT	256 218	297 133
Gemeindebeiträge	10 461 714	9 772 693
BEITRÄGE ÖFFENTLICHE HAND	10 461 714	9 772 693
TOTAL ERTRAG	19 301 566	18 345 162
Personalaufwand	-16 276 646	-16 014 759
Medizinischer Materialaufwand	-78 632	-87 510
Mahlzeitaufwand	-502 755	-464 213
Fahrzeug- und Transportaufwand	-533 496	-522 638
Unterhalt und Reparaturen	-156 042	-104 179
Raumaufwand	-553 792	-560 588
Verwaltungs-, IT- und übriger Betriebsaufwand	-553 009	-495 178
Abschreibungen	-174 056	-161 318
TOTAL AUFWAND	-18 828 428	-18 410 383
BETRIEBSERGEBNIS	473 138	-65 221
Finanzergebnis	-5 736	-6 940
JAHRESERGEBNIS		
VOR ZUWEISUNGEN(-)/ENTNAHMEN(+)	467 402	-72 161
Veränderung Fondskapital	42 106	189 929
Veränderung gebundenes Kapital	-504 507	-118 753
Veränderung freies Kapital	-5 001	985
JAHRESERGEBNIS		
NACH ZUWEISUNGEN(-)/ENTNAHMEN(+)	-	-

VERÄNDERUNG DES KAPITALS

CHF	ANFANGSBESTAND	Zuweisungen	Entnahmen	ENDBESTAND
	1.1.2018			31.12.2018
Freie Spendenfonds	898 308	191 113	-381 042	708 379
FONDSKAPITAL	898 308	191 113	-381 042	708 379
Erarbeitetes gebundenes Kapital	1 254 363	118 753	-	1 373 116
Erarbeitetes freies Kapital	218 484	-	-985	217 499
ORGANISATIONSKAPITAL	1 472 847	118 753	-985	1 590 615

CHF	ANFANGSBESTAND	Zuweisungen	Entnahmen	ENDBESTAND
	1.1.2019			31.12.2019
Freie Spendenfonds	708 379	144 698	-186 804	666 273
FONDSKAPITAL	708 379	144 698	-186 804	666 273
Erarbeitetes gebundenes Kapital	1 373 116	504 507	-	1 877 623
Erarbeitetes freies Kapital	217 499	5001	-	222 500
ORGANISATIONSKAPITAL	1 590 615	509 508	-	2 100 123

ANHANG

JAHRESRECHNUNG 2019

Angewandte Grundsätze der Rechnungslegung

Die vorliegende Jahresrechnung wurde gemäss den Vorschriften des Schweizerischen Gesetzes, insbesondere der Artikel 957–962 zur kaufmännischen Buchführung und Rechnungslegung des Obligationsrechts, erstellt. Die Empfehlungen des Finanzmanuals 2011 vom Spitex Verband Schweiz wurden übernommen.

Gesamtbetrag der kaufvertragsähnlichen Leasingverbindlichkeiten

	31.12.2019 CHF	31.12.2018 CHF
Informatik	30 248	39 800
Fahrzeuge	611 389	369 563
TOTAL	641 637	409 363

Verpflichtungen aus langfristigen Mietverträgen

Der Betrag per 31.12.2019 setzt sich aus Mietverträgen mit unterschiedlicher Dauer zusammen. Die maximale Mietvertragslaufzeit endet per 31.12.2033.

2 688 830	2 905 109
------------------	------------------

Verbindlichkeiten gegenüber Vorsorgeeinrichtungen

190 283	177 457
----------------	----------------

Finanzergebnis

	2019 CHF	2018 CHF
Finanzertrag	2	6
Finanzaufwand	-5738	-6946
TOTAL	-5736	-6940

Anzahl Vollzeitstellen im Jahresdurchschnitt

167	161
------------	------------

Wesentliche Ereignisse nach dem Bilanzstichtag

Nach dem Bilanzstichtag und bis zur Revisionsberichterstattung sind keine wesentlichen Ereignisse eingetreten, welche die Aussagefähigkeit der Jahresrechnung 2019 beeinträchtigen könnten bzw. an dieser Stelle offengelegt werden müssten. (2018: Keine offenlegungspflichtigen Tatbestände)

Es bestehen keine weiteren offenlegungspflichtigen Tatbestände gem. Art. 959c OR.



**BERICHT DER REVISIONSSTELLE
ZUR EINGESCHRÄNKTEN REVISION**
an die Mitgliederversammlung
des Vereins Spitex Kanton Zug, Baar

Als Revisionsstelle haben wir die Jahresrechnung (Bilanz, Erfolgsrechnung, Veränderung des Kapitals und Anhang) des Vereins Spitex Kanton Zug für das am 31. Dezember 2019 abgeschlossene Geschäftsjahr geprüft.

Für die Jahresrechnung ist der Vereinsvorstand verantwortlich, während unsere Aufgabe darin besteht, die Jahresrechnung zu prüfen. Wir bestätigen, dass wir die gesetzlichen Anforderungen hinsichtlich Zulassung und Unabhängigkeit erfüllen.

Unsere Revision erfolgte nach dem Schweizer Standard zur Eingeschränkten Revision. Danach ist diese Revision so zu planen und durchzuführen, dass wesentliche Fehlaussagen in der Jahresrechnung erkannt werden. Eine Eingeschränkte Revision umfasst hauptsächlich Befragungen und analytische Prüfungshandlungen sowie den Umständen angemessene Detailprüfungen der beim geprüften Unternehmen vorhandenen Unterlagen. Dagegen sind Prüfungen der betrieblichen Abläufe und des internen Kontrollsystems sowie Befragungen und weitere Prüfungshandlungen zur Aufdeckung deliktischer Handlungen oder anderer Gesetzesverstösse nicht Bestandteil dieser Revision.

Bei unserer Revision sind wir nicht auf Sachverhalte gestossen, aus denen wir schliessen müssten, dass die Jahresrechnung nicht Gesetz und Statuten entspricht.

Zug, 19. März 2020 / 2

brag
Buchhaltungs und Revisions AG

A handwritten signature in blue ink, appearing to read 'C. Avenell-Aschwanden'.

Cornelia Avenell-Aschwanden
Zugelassene Revisionsexpertin
Leitende Revisorin

A handwritten signature in blue ink, appearing to read 'R. Burch'.

Roman Burch

Beilage:

- Jahresrechnung (Bilanz, Erfolgsrechnung, Veränderung des Kapitals und Anhang)



Im Auftrag der 11 Zuger Gemeinden sind wir als öffentliche Spitex für alle Einwohnerinnen und Einwohner des Kantons Zug da.

ORGANE DES VEREINS

31. Dezember 2019

Vorstand

Andreas Blank, Präsident, Zug
 Serge Wilhelm, Vize-Präsident, Cham
 Petra Oehmke, Hünenberg
 Susanne Schnorf-Huber, Mettmenstetten
 Evelyne Held, Mühlau
 Urs Raschle, Delegierter der Zuger Gemeinden, Zug

Revisionsstelle

Buchhaltungs und Revisions AG
 Bundesstrasse 3
 6300 Zug

Geschäftsleitung

Carina Brüngger, Geschäftsführerin
 Denise Kunz, Leiterin Kernbereiche
 Andrea Weber, Leiterin Spezialbereiche

UNSERE GÖNNER 2019

Amicizia Club Ägeri
 Dony Félix F. J. M.
 Furter-Strickler Margrit
 Hausheer Anna
 Infoniqa SQL AG
 Jörin Hanspeter
 Oehler Albert und Luise
 Risi Adrian
 Schneidinger AG
 Stadt Zug
 UMB AG
 Zuger Kantonsspital
 Zumbach Adrian und Stephanie

Herzlichen Dank!



 SPITEX
Kanton Zug
Hilfe und Pflege zu Hause

 SPITEX

SPITEX
das Original

Spitex Kanton Zug
Neuhofstrasse 21
6340 Baar

T 041 729 29 29
info@spitexzug.ch
spitexzug.ch